

## DELE UN ZAPATAZO A LOS CHINCHES!

La Coalición de Connecticut contra los chinches (CCABB) se estableció en el 2009 para educar, capacitar y apoyar a los ciudadanos de Connecticut con respecto a la biología, comportamiento y la prevención del chinche de cama. El CCABB trabaja tanto de forma directa con el público y también con profesionales que controlan otras plagas, los departamentos de salud locales, y las agencias del estado entre otros.

Nuestro objetivo es reducir el estigma social proporcionando información precisa y actualizada a cerca de los chinches, su ciclo de vida, su comportamiento, además de informar acerca de las últimas investigaciones sobre control y prevención. Adicionalmente apoyar las investigaciones relacionadas al control y prevención de los chinches.

Este folleto esta dirigido al personal de la estación encargada de descartar y reciclar, y su objetivo es proveer conocimiento para que puedan reconocer, prevenir y hacer frente a este insecto.

Publicado en colaboración  
con Mattress Recycling  
Council (855) 229-1691 y  
DEEP (860) 424-3366



Información: [www.ct.gov/bedbugs](http://www.ct.gov/bedbugs)



### Expertos:

#### Encuentra tu departamento de salud local

[https://www.han.ct.gov/local\\_health/localmap.asp](https://www.han.ct.gov/local_health/localmap.asp)

#### Departamento de Salud Pública de CT 860-509-7660

[Webmaster.dph@ct.gov](mailto:Webmaster.dph@ct.gov)

#### Chinches de cama identificación The CT Agricultural Experiment Station

203-974-8600

[www.ct.gov/bedbugs](http://www.ct.gov/bedbugs)  
[gale.ridge@ct.gov](mailto:gale.ridge@ct.gov)

#### Pesticidas Aplicación y Certificación

[diane.jorsey@ct.gov](mailto:diane.jorsey@ct.gov)

#### Ayuda legal

#### State of CT Division of Criminal Justice Housing Session

New Haven: 203-773-6755

Bridgeport: 203-579-7237

Hartford: 860-756-7810

New London: 860-443-8444

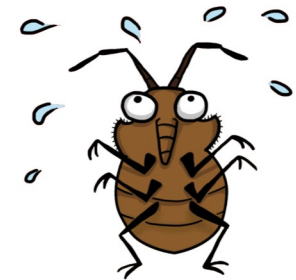
[judith.dicine@ct.gov](mailto:judith.dicine@ct.gov) (escribe 'bed bug' en la descripción)

Este folleto fue desarrollado pro CCABB bajo el liderazgo de la Estación Experimental de Agricultura de Connecticut (CAES)

La Estación Experimental Agrícola de Connecticut (CAES) prohíbe la discriminación en todos sus programas y actividades en base a la raza, color, ascendencia, nacionalidad, sexo, religión, credo, edad, creencias políticas, orientación sexual, historia criminal, información genética, discapacidad de aprendizaje, historia actual o pasada de trastorno mental, retraso mental o discapacidad física, incluyendo pero no limitado a ceguera, o estado civil o familiar.



**Preocupado por los chinches de cama?**

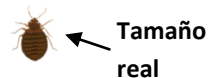


**NO TE ASUSTES!**

**Dales una patada!  
(Nosotros te mostraremos cómo)**

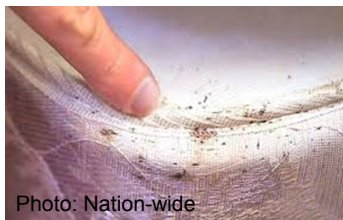
## Aprenda a reconocer los chinches y sus signos:

- Los chinches adultos son de color marrón, de forma ovalada y plana, y del tamaño de una semilla de manzana, 1/4 de pulgada.
- Los chinches jóvenes (ninfas) son aproximadamente del tamaño de una semilla de sésamo cuando salen del cascarón.
- Los huevos de los chinches son muy pequeños, blancos y con forma de barril.
- Todas las etapas de la vida de los chinches son visibles a simple vista. Los huevos de los chinches son muy pequeños, blancos y con forma de barril.
- Los chinches se esconden en grietas, hendiduras y son muy tímidos.
- Se alimentan de la sangre, pero a diferencia de los piojos, **odian estar en nosotros**.
- Cuando se asustan, se aferran a objetos, y es la forma en que se mueven accidentalmente.
- Cuando los chinches saben que han sido descubiertos, se aplanan para caber entre las grietas, o corren en direcciones irregulares antes de correr a esconderse.
- Los chinches son muy tímidos, así que solo se alimentan de las personas cuando es muy tranquilo.



## Prevención

**Solo en pocas áreas donde hay programas de recolección de colchones se ha encontrado chinches de cama. Reconozca lo que debe buscar.**



**Mirar a lo largo de los penachos y las esquinas de los colchones:**

Agrupaciones pequeñas de puntos negros o puntos negros manchados.

Signos de insectos tales como huevos de estos u otros insectos, en los cuales se puede ocultar.



## Usted esta en control, no el chinche!

### Herramientas y acciones:

**Linterna:** Un halógeno o linterna brillante es útil para inspeccionar el colchón.

**Lupa:** si necesita observar en forma detallada, esta herramienta es útil para inspeccionar las áreas afectadas.

**Botella de aerosol:** Si es necesario, utilice agua jabonosa para inhabilitar o eliminar los insectos.

**Procedimientos de descarte:** Si se encuentran chinches en la cama, siga los protocolos predeterminados. Colchones infestados deber ser descartados propiamente a través de desechos solidos.

**Ropa:** Si esta preocupado de tener chinches en la ropa, coloque la ropa en una bolsa de basura y séllela. Los chinches pueden ser eliminados en colocando la ropa en la secadora durante 20 minutos a alta temperatura. No mas chinches!

**Hogar:** Los profesionales que trabajan con chinches raramente los traen a casa, ya que estos insectos no se mueven. En caso de sospecha, retire la ropa de trabajo antes de entrar a casa y póngalo en la seca-



## Conozca más

### Usted está en control, no el chinche!

- Los chinches son inofensivos comparados con los mosquitos y las garrapatas los cuales son vectores de patógenos causantes de enfermedades humanas. **Los chinches no transmiten ningún agente infeccioso**
- Los chinches causan ansiedad y miedo. Su comportamiento nos pone nerviosos. Sin embargo, saber reconocerlos y tratarlos ayuda a su control.
- El estigma social de los chinches asociado a la suciedad, y el alto costo de su tratamiento, pueden causar ansiedad. **Los chinches no diferencian el estatus económico**, éstos pueden afectar cualquier hogar. Pero es fácil de manejar su control si se **detectan a tiempo**.
- Si alguien informa acerca de estos insectos, ayude a pasar la voz. Es importante notificar rápidamente para el rápido manejo de infestaciones de chinches antes que se salgan de control. Protéjase y proteja a los demás a su alrededor.
- **Tenga cuidado con los mitos urbanos “temer hablar del problema”, y la desinformación.**
- Trabaje juntos con la comunidad, saber que buscar, comunicar y cooperar. Ayude a darle una patada a los chinches!



*No deje que el estigma de los chinches se convierta en una carga!*