

¿Que son las chinches de cama?

- Existen dos especies de chinches de cama se alimentan de humanos
- Chinche de cama común Cimex lectularius L.
- Chinche de cama tropical Cimex hemipterus Fabr.
- Se alimentan de sangre humana o de mascotas.
- Las adultas son del tamaño de una semilla de manzana, las ninfas y los huevos son más pequeños.
- Son marrones, planas, ovaladas, con 6 patas y 2 antenas. Ellas no vuelan (no tienen alas) ni saltan. Se alimentan de noche y se esconden de día. Tardan de 5 a 8 semanas en pasar de huevo a adulto.

¿Usted tiene chinches de cama?

- Usted sufre frecuente e inexplicable de comezón, manchas rojas en la piel, que generalmente se presentan en línea o en racimos (las reacciones en la piel pueden ser severas). Las drogas, las condiciones medicas o mentales, y las alergias pueden confundirse con la alimentación del insecto. Busque manchas marrones dispersas en las cobijas o en las costuras del colchón, o asientos preferidos. Busque insectos marrones ovalados en camas o asientos.
- Haga que un experto identifique los insectos, si los encuentra; escarabajos de alfombra, pulgas, garrapatas, y pequeñas cucarachas pueden ser confundidas con las chinches de cama.

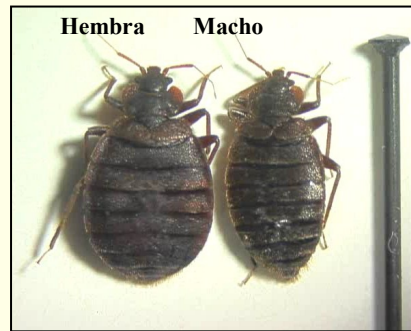
¿Que hacer si tiene chinches de cama?

- Primero, no se aterrorice; no sienta que le han invadido su intimidad, no sienta repugnancia y ni tampoco crea en los estigmas comunes.
- Si las chinches de cama se confirman, el inquilino debe notificar al propietario, este a su vez debe buscar un profesional con experiencia en control de plagas. Demoras en el tratamiento harán más difícil el control.
- Tratamiento por cuenta propia no funciona.
- Coopere con el servicio profesional. Esto significa limpiar (ordenar) antes del tratamiento. Infórmese. Sea cuidadoso con las búsquedas en Internet. Los sitios de Internet patrocinados por Universidades "edu" y sitios del gobierno son los recomendables, para buscar información ya que esta es revisada y controlada.

¿Como proteger la cama durante la infestación?

- Corra la cama de 4 a 6 pulgadas de la pared.
- Ponga en las patas de la cama interceptores de insectos o envuélvalas en cinta de embalar (parte pegajosa para afuera).
- Ponga el colchón y el somier (la caja de resortes) en bolsas.
- Áspire las grietas de la cama (no es una solución pero ayuda mucho). Lave las frazadas, rehaga la cama, asegúrese que nada toque el piso.

Identificando Chinches de Cama



Fotos agrandadas, no tamaño real Chinches de Cama con un alfiler



Chinches de Cama tamaño real

Prevención para chinches de cama

Las chinches de cama pueden ser encontradas en:

- Muebles, camas, electrodomésticos, u otros artículos abandonados. Nunca lleve a su casa objetos encontrados en la calle.
- Muebles, TV, frazadas, ropas, cajas, etc, comprados usados.
- Objetos del establecimiento del auto deposito.
- Muebles alquilados.
- Artículos transportados por vehículos de alquiler, de mudanza o de entrega.
- Pertenencias de visitantes, amigos o miembros de la familia que han permanecido un tiempo largo en paradores, hoteles, universidades, cruceros, etc.
- Artículos usados, regalados por amigos o familiares.
- También, uno mismo infestado por chinche de cama, moviéndose de habitación a habitación, de departamento a departamento.

Precauciones de viajes

Cuando usted viaje:

- Seleccione ropas que toleren lavado y secado caliente.
- Elija valijas duras a valijas de tela o bolsos.
- Empaque bolsas plásticas para sellar compras y/o objetos que puedan venir infestados.
- En el destino, examine el área de la cama para saber si hay muestras de chinche de cama en las cabeceras, las costuras del colchón, los muebles adyacentes, y los objetos cerca a la cama.
- En el destino, no ponga las valijas en el piso ni en la cama, póngala en un estante alto del armario.
- No desempaque la ropa.
- Mantenga siempre la valija cerrada.
- Ponga los artículos de colgar en los rieles de la ducha.
- Mantenga los zapatos fuera de la cama.
- Antes de retirarse ponga los objetos sospechosos en bolsas plásticas y séllelas apropiadamente
- Cuando llegue a casa, desempaque fuera de la residencia y lávelas y/o séquelas a alta temperatura, para una inmediata limpieza.
- Los artículos delicados, se pueden congelar por cinco días para matar todas las etapas de la chinche de cama.

Información

Departamento de Salud Local
https://www.han.ct.gov/local_health/localmap.asp

**Departamento de Salud Pública
de Connecticut, Administración**

Local de Salud

Hartford, CT (860) 509-7660

webmaster.dph@ct.gov (escriba Bed Bug en la caja)

Identificación con especímenes

Connecticut Agricultural Experiment Station
New Haven, CT (203) 974-8600

Windsor, CT (860) 683-4977

E-mail: gale.ridge@ct.gov (escriba Bed Bug en la caja)

University of Connecticut Cooperative
Extension Services, Statewide

Aplicación, Certificación

DEEP División Control de Pesticidas.

Hartford CT (860) 424-3369

E-mail: diane.jorsey@ct.gov (escriba Bed Bug en la caja)

La Estación Experimental de Agricultura (CAES) prohíbe la discriminación en todos sus programas y actividades basándose en la raza, color, ancestros, nacionalidad, sexo, credo, edad, creencias religiosas, orientación sexual, récord criminal, identidad sexual, información genética, problemas de aprendizaje, historia de enfermedades mentales en el presente o en el pasado, retraso mental o incapacidad física incluyendo pero no limitándose a la ceguera, estado civil o marital. Para presentar una queja sobre discriminación, escriba al Director, de la Estación Experimental de Agricultura, P.O. Box 1106, New Haven, CT 06504, o llame al (203) 974-8440. Caes presenta una oportunidad de igualdad y acción positiva como empleador.

Aquellas personas que necesiten métodos alternativos de comunicación con respecto a la información que proveemos deben contactar al Jefe de Servicios al (203) 974-8442 (voz); (203) 974-8502 (FAX); o Michael.Last@ct.gov (E-mail).

Dr. Gale E. Ridge
Connecticut Agricultural Experiment Station
123 Huntington Street, P. O. Box 1106
New Haven, CT 06504-1106
Tel: (203) 974-8600 (insect inquiries)



Connecticut Coalition Against Bed Bugs

Connecticut Agricultural Experiment Station

123 Huntington Street, P. O. Box 1106

New Haven, CT 06504-1106

Tel: (203) 974-8600 (insect inquiries)

Chinches de Cama Como controlarlas

Gale E. Ridge PhD

Traducido por Marisa Gillio, Ing. Agr.



Photo: Mr. Michael Vasil

CCABB web address
WWW.CT.GOV/CAES